



“植物のチカラ”

日清オイリオグループ  
サステナビリティデータ集  
2023

## 編集方針

日清オイリオグループは、当社グループの企業価値を統合的にお伝えすることを目的とした「統合報告書2023」を発行しました。「サステナビリティデータ集2023」は、「統合報告書2023」を補完するもので、当社グループが掲げた「日清オイリオグループビジョン2030」に沿ったESGの詳細なパフォーマンスデータを記載しています。

### 対象範囲

日清オイリオグループ株式会社と連結子会社（国内・海外）を含むグループ全体を基本としています。対象範囲が異なる場合には、項目ごとに対象範囲を記載しています。

### 対象期間

2022年度（2022年4月1日-2023年3月31日）  
一部に当該期間外の取り組みが含まれています。

### 発行時期

発行日：2023年9月29日

### 参考にしたガイドラインなど

- ・ GRI「サステナビリティ・レポーティング・スタンダード2016」
- ・ 環境省「環境報告ガイドライン(2018年版)」
- ・ SASBスタンダード
- ・ TCFD提言

### 免責事項

本データ集に記載されている将来に関する記述は、当社グループが発行までに入手している情報に基づいており、さまざまな要因により変更となる可能性があります。

### 本データ集における表記について

本データ集の一部で、日清オイリオグループ株式会社単体を「当社」、日清オイリオグループ株式会社と連結子会社（国内・海外）を含むグループ全体を「当社グループ」としています。また、以下の会社については一部で略記を用いています。

<会社名／略記>

Intercontinental Specialty Fats Sdn.Bhd./ISF

## 目次

|      |   |
|------|---|
| 編集方針 | 1 |
|------|---|

|      |   |
|------|---|
| 会社概要 | 2 |
|------|---|

### 環境

|           |    |
|-----------|----|
| 環境マネジメント  | 3  |
| 地球温暖化の防止  | 4  |
| 資源循環の構築   | 7  |
| 植物資源／自然保全 | 10 |

### 社会

|            |    |
|------------|----|
| 雇用の状況      | 12 |
| 多様な人材の活躍   | 14 |
| 人材育成       | 17 |
| 労働安全衛生     | 19 |
| 労使関係       | 21 |
| 健康経営       | 21 |
| 人権         | 22 |
| 食品の安全と品質管理 | 24 |
| マーケティング    | 25 |
| 社会貢献       | 25 |

### ガバナンス

|          |    |
|----------|----|
| ガバナンスの構成 | 26 |
| 役員報酬     | 28 |
| コンプライアンス | 29 |

### 当社Webサイトのご紹介

企業情報サイト

☞ <https://www.nisshin-oillio.com/company/>

株主・投資家情報

☞ <https://www.nisshin-oillio.com/inv/>

サステナビリティ

☞ <https://www.nisshin-oillio.com/company/sustainability/>

報告書ライブラリー

☞ <https://www.nisshin-oillio.com/company/sustainability/report/>

## 会社概要

|                            |               | 開示範囲 | 単位  | 2018年度  | 2019年度  | 2020年度            | 2021年度            | 2022年度            |
|----------------------------|---------------|------|-----|---------|---------|-------------------|-------------------|-------------------|
| 売上高                        |               | 連結   | 百万円 | 343,059 | 333,416 | 336,306           | 432,778           | 556,565           |
| 営業利益                       |               | 連結   | 百万円 | 12,948  | 13,133  | 12,324            | 11,670            | 16,186            |
| 事業別売上高<br>構成比 <sup>※</sup> | 油脂事業          | 連結   | %   | —       | —       | 79.2              | 82.1              | 84.1              |
|                            | 加工食品・素材事業     |      |     | —       | —       | 15.8              | 13.4              | 11.7              |
|                            | ファインケミカル事業    |      |     | —       | —       | 4.2               | 3.9               | 3.7               |
|                            | その他           |      |     | —       | —       | 0.8               | 0.6               | 0.5               |
| 売上高構成比                     | 日清オイリオグループ(株) | 連結   | %   | 51.4    | 51.4    | 51.4              | 51.1              | 53.3              |
|                            | 国内子会社         |      |     | 30.1    | 31.5    | 30.3              | 26.3              | 23.2              |
|                            | 海外子会社         |      |     | 18.5    | 17.1    | 18.3              | 22.6              | 23.5              |
| 生産拠点数                      |               | 連結   | —   | —       | —       | 6カ国<br>9社<br>13拠点 | 6カ国<br>8社<br>12拠点 | 6カ国<br>8社<br>12拠点 |

※ 従来、報告セグメントの事業区分は「油脂・油糧および加工食品事業」、「加工油脂事業」、「ファインケミカル事業」の3事業区分に分類していましたが、中期経営計画「Value Up+」の事業戦略に沿って、「油脂事業」、「加工食品・素材事業」、「ファインケミカル事業」に変更しています。

## 環境

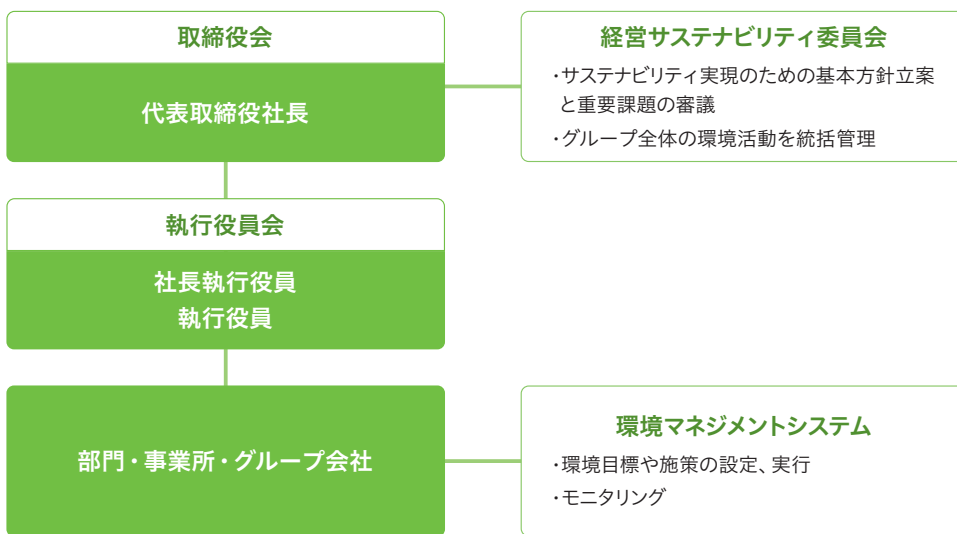
### 環境マネジメント

#### 環境マネジメント推進体制

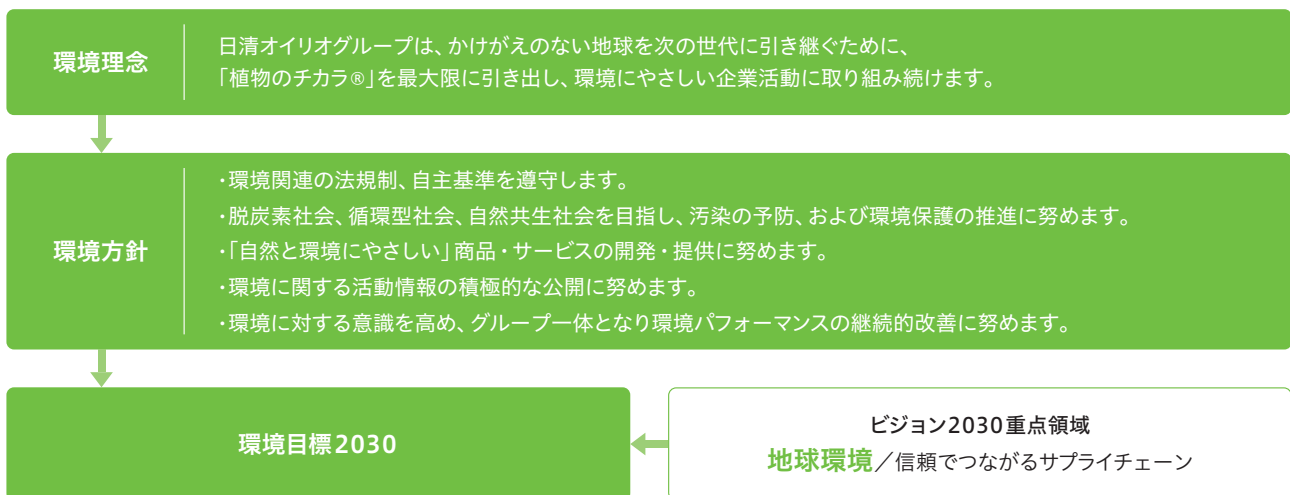
当社グループでは、経営サステナビリティ委員会を設置し、当社グループの持続的な成長と社会の持続的な発展（サステナビリティ）の実現に向けた環境方針を設定し、グループ全体の環境活動を統括管理しています。環境方針を受けた各部門、事業所、グループ会社では、環境マネジメントシステムを構築し、環境目標や施策の設定、実行、モニタリングを実施しています。

「ビジョン2030」において制定した6つの重点領域のうち、「地球環境」と「信頼でつながるサプライチェーン」を主な取り組み領域とした「環境目標2030」を策定し、4つのテーマごとに長期視点の戦略的目標を設定して、各施策を実行しています。

#### 体制図



#### 取り組みの方針



地球環境への取り組みは当社Webサイトをご覧ください。  
<https://www.nissin-oillio.com/company/sustainability/environment/index.html>

## 環境マネジメントシステム認証取得状況

| 認証                | 取得年月日                   | 組織  |
|-------------------|-------------------------|---|
| ISO14001          | 2009年9月<br>(マルチサイト統合認証) | 日清オイリオグループ(株)<br>横浜磯子事業場、名古屋工場、堺工場、水島工場<br>配送センター(小樽、東北石巻、福岡) |
|                   | 2013年2月                 | Industrial Quimica Lasem, S.A.U.                              |
|                   | 2018年9月                 | Intercontinental Specialty Fats Sdn.Bhd. (ポートクラン工場)           |
|                   | 2018年10月                | Intercontinental Specialty Fats Sdn.Bhd. (デンキル工場)             |
| エコアクション21         | 2014年1月                 | 大東カカオ(株) 中井工場   |
| レインフォレスト・アライアンス認証 | 2017年6月*                | 大東カカオ(株)  |
| 国際フェアトレード認証       | 2010年7月*                | 大東カカオ(株)  |

※ レインフォレスト・アライアンス認証、国際フェアトレード認証の取得年月を修正しています。

## 重大な環境関連違反罰金件数 [連結]

|               | 単位 | 2018年度 | 2019年度 | 2020年度 | 2021年度 | 2022年度 |
|---------------|----|--------|--------|--------|--------|--------|
| 重大な環境関連違反罰金件数 | 件  | 0      | 0      | 0      | 0      | 0      |

## 第三者審査 [単体]

|          | 単位 | 2018年度 | 2019年度 | 2020年度          | 2021年度          | 2022年度 |
|----------|----|--------|--------|-----------------|-----------------|--------|
| 第三者審査の有無 | —  | 無      | 無      | 有 <sup>※1</sup> | 有 <sup>※2</sup> | 実施予定   |

※1 当社生産拠点におけるエネルギー使用に対する監査。2020年度は一般財団法人日本品質保証機構(JQA)による審査を実施

※2 当社生産拠点におけるエネルギー使用に対する監査。2021年度はSGSによる審査を実施

## 地球温暖化の防止

## 温室効果ガス(GHG)

## GHG排出量

| 項目                           | 単位                   | 2018年度  | 2019年度  | 2020年度  | 2021年度  | 2022年度  |
|------------------------------|----------------------|---------|---------|---------|---------|---------|
| Scope1+2 <sup>※</sup>        | t-CO <sub>2</sub>    | 358,465 | 344,061 | 340,249 | 337,099 | 328,857 |
| Scope1 <sup>※</sup>          | t-CO <sub>2</sub>    | 248,177 | 242,495 | 249,449 | 244,745 | 243,902 |
| 内、単体                         | t-CO <sub>2</sub>    | 156,864 | 148,393 | 151,004 | 144,285 | 141,679 |
| Scope2(マーケット基準) <sup>※</sup> | t-CO <sub>2</sub>    | 110,288 | 101,566 | 90,800  | 92,353  | 84,954  |
| 内、単体                         | t-CO <sub>2</sub>    | 31,765  | 21,099  | 10,131  | 12,277  | 12,829  |
| 単位生産量当たりGHG排出量 <sup>※</sup>  | t-CO <sub>2</sub> /t | 0.135   | 0.128   | 0.128   | 0.121   | 0.117   |
| カーボンオフセット                    | t-CO <sub>2</sub>    | —       | 6.2     | 66.0    | 66.0    | 70.0    |

開示範囲：

- ・日清オイリオグループ(株)、セッツ(株)、大東カカオ(株)、Intercontinental Specialty Fats Sdn. Bhd.、Industrial Quimica Lasem, S.A.U.
- ・5社にて当社グループ全体のスコープ1+2排出量の99%以上

※ 2021年度のScope1+2、Scope1、Scope2(マーケット基準)、単位生産量当たりGHG排出量は算定方法を見直した結果、数値を修正しています。

## サプライチェーンGHG排出量

| 項目               | 単位                | 2018年度 | 2019年度 | 2020年度    | 2021年度    | 2022年度    |
|------------------|-------------------|--------|--------|-----------|-----------|-----------|
| Scope1+2+3*      | t-CO <sub>2</sub> | —      | —      | 4,831,511 | 4,811,915 | 5,081,228 |
| Scope1           | t-CO <sub>2</sub> | —      | —      | 245,341   | 240,820   | 240,160   |
| Scope2(マーケット基準)* | t-CO <sub>2</sub> | —      | —      | 83,008    | 82,845    | 77,171    |
| Scope3(合計)       | t-CO <sub>2</sub> | —      | —      | 4,503,162 | 4,488,250 | 4,763,897 |
| 内、単体             | t-CO <sub>2</sub> | —      | —      | 3,688,121 | 3,595,538 | 3,910,140 |
| カテゴリ1            | t-CO <sub>2</sub> | —      | —      | 3,856,360 | 3,801,466 | 4,089,650 |
| カテゴリ2            | t-CO <sub>2</sub> | —      | —      | 15,082    | 55,530    | 11,739    |
| カテゴリ3            | t-CO <sub>2</sub> | —      | —      | 130,827   | 128,657   | 133,522   |
| カテゴリ4            | t-CO <sub>2</sub> | —      | —      | 335,676   | 332,552   | 363,664   |
| カテゴリ5            | t-CO <sub>2</sub> | —      | —      | 11,205    | 12,220    | 10,631    |
| カテゴリ6            | t-CO <sub>2</sub> | —      | —      | 160       | 163       | 182       |
| カテゴリ7            | t-CO <sub>2</sub> | —      | —      | 348       | 354       | 400       |
| カテゴリ8            | t-CO <sub>2</sub> | —      | —      | 該当なし      | 該当なし      | 該当なし      |
| カテゴリ9            | t-CO <sub>2</sub> | —      | —      | 63,200    | 68,742    | 64,897    |
| カテゴリ10           | t-CO <sub>2</sub> | —      | —      | 43,045    | 43,820    | 44,396    |
| カテゴリ11           | t-CO <sub>2</sub> | —      | —      | 18,370    | 17,019    | 17,577    |
| カテゴリ12           | t-CO <sub>2</sub> | —      | —      | 28,857    | 27,678    | 27,184    |
| カテゴリ13           | t-CO <sub>2</sub> | —      | —      | 32        | 49        | 54        |
| カテゴリ14           | t-CO <sub>2</sub> | —      | —      | 該当なし      | 該当なし      | 該当なし      |
| カテゴリ15           | t-CO <sub>2</sub> | —      | —      | 該当なし      | 該当なし      | 該当なし      |

## 開示範囲:

- ・日清オイリオグループ(株)、Intercontinental Specialty Fats Sdn.Bhd.
- ・2社にて当社グループ全体のスコープ1+2排出量の96%以上
- ・日清オイリオグループ(株)のカテゴリ集計範囲: 1、2、3、4、5、6、7、9、10、11、12、13
- ・Intercontinental Specialty Fats Sdn. Bhd.のカテゴリ集計範囲: 1、3、4、5、9

※ 2020年度、2021年度のScope1+2+3、Scope3(カテゴリ1、3、4、5、12、およびScope3合計)、2021年度のScope1、Scope2(マーケット基準)は算定方法を見直した結果、数値を修正しています。

## 【日清オイリオグループ(株)の算定方法】

## &lt;Scope1+2&gt;

・本データ集作成時における最新の排出係数を使用して算定しています。

## &lt;Scope3&gt;

- ・「サプライチェーンを通じた温室効果ガス排出量算定に関する基本ガイドライン ver2.3 (環境省)」に基づき算定しました。
- ・排出原単位は、IDEAv2.3、環境省DBVer.3.2、温対法による算定・報告・公表制度における算定方法・排出係数一覧を使用しています。
- ・植物原料が生育中に吸収するCO<sub>2</sub>等、バイオマス由来のCO<sub>2</sub>量については算入していません。

## 【ISF(マレーシア)の算出方法&lt;Scope3&gt;】

- ・AGRIBALYSE, ACYVIA & Ecoinvent database
- ・UK Government GHG Conversion Factors for Company Reporting, DEFRA (2022). 等を使用して算出しています。

## 物流におけるCO<sub>2</sub>排出量削減の取り組み

食品業界の物流は、慢性的な運転士不足や法規制強化への対応、CO<sub>2</sub>排出量の削減をはじめとする環境保全対応など、さまざまな課題を抱えています。2015年2月、当社を含む国内食品メーカー6社が共同で、持続可能な物流体制を構築することを目的に、配送拠点・車両の共同利用などによる物流業務の効率化や、輸配送効率の改善に伴うCO<sub>2</sub>排出量の削減に向けた取り組みを始めました。2019年4月には、そのうち5社の出資による新たな物流企業F-LINE株式会社が発足し、さらなる物流改善に向けた取り組みを推進しています。

| 項目                                      | 単位                | 2018年度 | 2019年度 | 2020年度 | 2021年度 | 2022年度 |
|---|-------------------|--------|--------|--------|--------|--------|
| 物流におけるCO <sub>2</sub> 排出量 <sup>※1</sup> | t-CO <sub>2</sub> | 23,394 | 23,789 | 23,811 | 23,153 | 23,902 |
| 油脂輸配送に係るエネルギー使用原単位 <sup>※1</sup>        | %                 | —      | —      | —      | 0.0137 | 0.0135 |
| モーダルシフト率 <sup>※2</sup>                  | %                 | 55     | 52     | 52     | 51     | 51     |
| 共配回数比率 <sup>※3</sup>                    | %                 | 8      | 14     | 14     | 14     | 14     |

開示範囲：日清オイリオグループ(株) 単体

※1 パッケージ品およびバルク油が対象（油粕や生産のための拠点間輸送は除く）

※2 パッケージ品の拠点間輸送が対象（バルク品やブロック内移動は除く）

※3 F-LINEプロジェクト参加の国内食品メーカー6社による共配が対象

## エネルギーマネジメント

### エネルギー使用量合計

| 項目                              | 単位   | 2018年度    | 2019年度    | 2020年度    | 2021年度    | 2022年度    |
|---------------------------------|------|-----------|-----------|-----------|-----------|-----------|
| エネルギー使用量合計                      | GJ   | 5,857,984 | 5,791,049 | 6,079,055 | 5,997,055 | 6,052,030 |
| 内、単体                            | GJ   | 3,505,167 | 3,415,099 | 3,163,263 | 3,144,591 | 3,112,515 |
| 電力に占める自然エネルギー比率 <sup>※1</sup>   | %    | 0         | 0         | 0.2       | 0.8       | 1.3       |
| 単位生産量当たりのエネルギー使用量 <sup>※2</sup> | GJ/t | 2.21      | 2.16      | 2.29      | 2.15      | 2.16      |

開示範囲：日清オイリオグループ(株)、セッツ(株)、大東カカオ(株)、Intercontinental Specialty Fats Sdn.Bhd.、Industrial Quimica Lasem, S.A.U.

※1 (②+③)/電力合計

※2 エネルギー使用量合計/生産量

### エネルギー種類別

| 項目 | 単位          | 2018年度           | 2019年度  | 2020年度  | 2021年度  | 2022年度  |         |
|----|-------------|------------------|---------|---------|---------|---------|---------|
| 電力 | 電力合計(①～③)   | 千kWh             | 157,497 | 132,725 | 130,871 | 136,802 | 141,686 |
|    | ①一般電力(買電)   | 千kWh             | 157,497 | 132,725 | 130,627 | 135,775 | 139,829 |
|    | ②太陽光発電      | 千kWh             | 0       | 0       | 244     | 1,026   | 2,103   |
|    | ③その他自然エネルギー | 千kWh             | 0       | 0       | 0       | 0       | 0       |
| 重油 | A重油         | KL               | 950     | 41      | 0       | 0       | 0       |
|    | C重油         | KL               | 12,614  | 0       | 0       | 0       | 0       |
| ガス | LNG         | t                | 14,147  | 26,981  | 27,137  | 25,898  | 25,337  |
|    | 都市ガス        | 千Nm <sup>3</sup> | 37,935  | 37,994  | 43,170  | 41,571  | 41,118  |
|    | 天然ガス        | 千Nm <sup>3</sup> | 29,482  | 30,410  | 31,989  | 31,953  | 33,311  |
| 石炭 | 石炭          | t                | 0       | 0       | 0       | 0       | 0       |

開示範囲：日清オイリオグループ(株)、セッツ(株)、大東カカオ(株)、Intercontinental Specialty Fats Sdn.Bhd.、Industrial Quimica Lasem, S.A.U.

## 大気汚染物質、化学物質排出量

### NOxほかの大気排出量 [単体]

| 項目                              | 単位 | 2018年度 | 2019年度 | 2020年度 | 2021年度 | 2022年度 |
|---------------------------------|----|--------|--------|--------|--------|--------|
| 窒素酸化物 (NOx)                     | t  | 160    | 145    | 138    | 136    | 137    |
| 硫黄酸化物 (SOx)                     | t  | 25     | 8      | 7      | 7      | 7      |
| PRTR対象物質<br>(第一種指定化学物質の排出量・移動量) | t  | 1,115  | 1,022  | 882    | 882    | 874    |

## 資源循環の構築

### 水管理

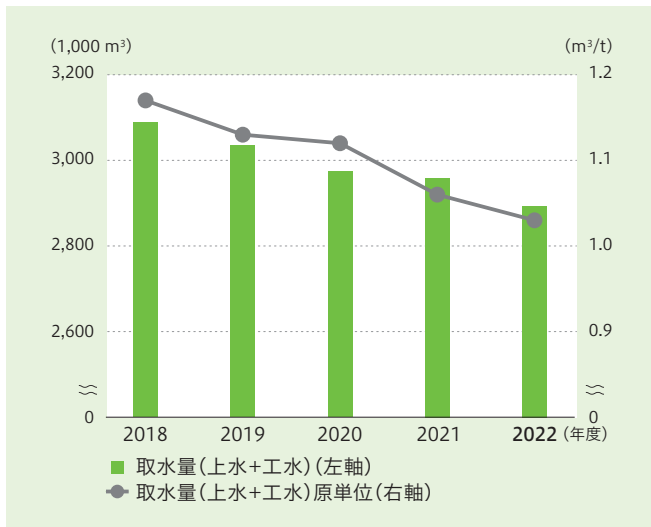
#### 水に関連するリスクを低減するための取り組み

##### ■ 生産に利用する水資源の効率的活用・再生利用

「環境目標2030」において、生産活動における用水の原単位を2030年度に16%削減する(2016年度比) 目標を設定しています。国内すべての生産工場では環境マネジメントシステムISO14001を取得し、水使用量の把握・管理を行っています。各工場にて工程ごとに毎月の使用量を管理し、水使用方法の改善を行うことで、2022年度には15.6%の削減に至っています。

工場では、食用油の生産工程や設備の洗浄などに水を使用するため、節水や循環利用による使用量削減に取り組んでいます。

#### 当社グループの用水使用量と原単位の推移



##### ■ 水リスク評価

食用油の原材料である大豆や菜種などの植物は生育時に水が不可欠で、干ばつなど天候の影響が収穫量の減少や栽培コストの増加につながります。そのため、良質で十分な量の水を利用できる生育環境を維持することは、当社グループの事業にとって重要な課題と捉えています。水リスクを評価するツールとして、世界資源研究所(WRI)が発表したAqueduct(アキダクト) 評価指標であるBaseline Water Stressを活用し、日本国内の生産工場(神奈川県、愛知県、大阪府、岡山県)および当社グループが使用する大豆油原料およびパーム油原料の主産地について、水ストレスを一次評価しました。その結果、いずれも水ストレスが高い地域の水源から取水していないことを確認しました。



## 水使用の実績

| 項目         | 単位                | 2018年度     | 2019年度     | 2020年度     | 2021年度     | 2022年度     |
|------------|-------------------|------------|------------|------------|------------|------------|
| 総取水量       | m <sup>3</sup>    | 11,704,300 | 11,689,901 | 11,634,021 | 11,738,397 | 11,859,979 |
| 上水+工業用水    | m <sup>3</sup>    | 3,088,018  | 3,034,799  | 2,973,969  | 2,958,399  | 2,893,249  |
| 海水         | m <sup>3</sup>    | 8,616,282  | 8,655,102  | 8,660,052  | 8,779,998  | 8,966,730  |
| 河川水        | m <sup>3</sup>    | 0          | 0          | 0          | 0          | 0          |
| 地下水        | m <sup>3</sup>    | 0          | 0          | 0          | 0          | 0          |
| 総排水量       | m <sup>3</sup>    | 2,708,329  | 2,585,858  | 2,490,014  | 2,392,241  | 1,982,562  |
| 下水道        | m <sup>3</sup>    | 0          | 0          | 0          | 0          | 0          |
| 海域         | m <sup>3</sup>    | 2,708,329  | 2,585,858  | 2,490,014  | 2,392,241  | 1,982,562  |
| 河川         | m <sup>3</sup>    | 0          | 0          | 0          | 0          | 0          |
| その他        | m <sup>3</sup>    | 0          | 0          | 0          | 0          | 0          |
| 単位生産当たり取水量 | m <sup>3</sup> /t | 1.17       | 1.13       | 1.12       | 1.06       | 1.03       |

開示範囲：日清オイリオグループ(株)、セッツ(株)、大東カカオ(株)、Intercontinental Specialty Fats Sdn.Bhd.、Industrial Quimica Lasem, S.A.U.

## 水使用の実績 [単体]

| 項目            | 単位                | 2018年度    | 2019年度    | 2020年度    | 2021年度    | 2022年度    |
|---------------|-------------------|-----------|-----------|-----------|-----------|-----------|
| 総取水量(上水+工業用水) | m <sup>3</sup>    | 2,280,288 | 2,252,999 | 2,183,978 | 2,142,482 | 2,001,978 |
| 総排水量          | m <sup>3</sup>    | 2,421,083 | 2,267,505 | 2,195,781 | 2,069,730 | 1,640,106 |
| 単位生産当たり取水量    | m <sup>3</sup> /t | 1.10      | 1.07      | 1.07      | 1.01      | 0.92      |
| 総COD排出量       | t                 | 104       | 116       | 70        | 58        | 26        |
| リン            | t                 | 2         | 2         | 2         | 1         | 2         |
| 総窒素分排出量       | t                 | 9         | 8         | 10        | 10        | 9         |

## 水ストレスの高い地域からの取水

| 項目                 | 単位 | 割合   |
|--------------------|----|------|
| 水ストレス地域における総取水量の割合 | %  | 該当なし |
| 水ストレス地域における総排水量の割合 | %  | 該当なし |

開示範囲：日清オイリオグループ(株)、セッツ(株)、大東カカオ(株)、Intercontinental Specialty Fats Sdn.Bhd.、Industrial Quimica Lasem, S.A.U.

## 水量もしくは水質、またはその両方の許可、基準、および規制に関連する非準拠のインシデントの数 [単体]

| 項目      | 単位 | 2018年度 | 2019年度 | 2020年度 | 2021年度 | 2022年度 |
|---------|----|--------|--------|--------|--------|--------|
| インシデント数 | 件  | 0      | 0      | 0      | 0      | 0      |

## 廃棄物削減と汚染防止

### 製品ライフサイクルにおける廃棄物削減の取り組み

当社グループでは、循環型社会の構築を目指した「ゼロエミッション」という考え方に賛同し、排出物ゼロに向けて、植物資源や水、エネルギー、資材を大切に、余すことなく使い切ることに努めています。

食用油や油粕の生産工程で発生した副産物については、再生利用や付加価値化を行うことで再資源化率を高め、2005年度から継続してゼロエミッション(再資源化率99%以上)を達成しています。

### 原材料使用量

| 項目     | 単位 | 2018年度    | 2019年度    | 2020年度    | 2021年度    | 2022年度    |
|--------|----|-----------|-----------|-----------|-----------|-----------|
| 原材料使用量 | t  | 2,606,900 | 2,695,013 | 2,826,566 | 2,854,412 | 2,937,780 |

開示範囲：日清オイリオグループ(株)、セッツ(株)、大東カカオ(株)、Intercontinental Specialty Fats Sdn.Bhd.、Industrial Quimica Lasem, S.A.U.

### 生産量

| 項目   | 単位 | 2018年度    | 2019年度    | 2020年度    | 2021年度    | 2022年度    |
|------|----|-----------|-----------|-----------|-----------|-----------|
| 生産量  | t  | 2,646,056 | 2,679,165 | 2,651,877 | 2,791,208 | 2,798,834 |
| 内、単体 | t  | 2,067,008 | 2,107,350 | 2,044,830 | 2,124,499 | 2,166,303 |

開示範囲：日清オイリオグループ(株)、セッツ(株)、大東カカオ(株)、Intercontinental Specialty Fats Sdn.Bhd.、Industrial Quimica Lasem, S.A.U.

### 廃棄物発生量

| 項目               | 単位 | 2018年度 | 2019年度 | 2020年度 | 2021年度 | 2022年度 |
|------------------|----|--------|--------|--------|--------|--------|
| 廃棄物総量            | t  | 21,617 | 23,398 | 24,309 | 20,898 | 20,889 |
| 内、資源化量           | t  | 21,597 | 23,381 | 24,233 | 20,859 | 20,862 |
| 内、最終埋立となる処理への委託量 | t  | 19     | 17     | 77     | 39     | 27     |
| 再資源化率            | %  | 99.9   | 99.9   | 99.7   | 99.8   | 99.9   |

開示範囲：日清オイリオグループ(株)、セッツ(株)、大東カカオ(株)

## 容器包装ライフサイクル管理

### 容器包装削減の取り組み

「ビジョン 2030」のCSV 目標として、プラスチック容器・包装の削減と資源循環の推進を掲げ、①プラスチック使用量の削減、②リサイクル材・植物由来素材の利用推進、③リサイクルの仕組みの整備、を柱に取り組みを進めています。

当社では、以前から食用油のプラスチック容器の軽量化など、環境負荷低減を念頭においた商品設計を行ってきましたが、食用油の容器などへの再生ペット樹脂やバイオマス素材の導入、紙容器の採用など取り組みを強化しています。また、食用油のペットボトルは、回収からリサイクルへの仕組みが広く構築されていないため、業界横断で、リサイクルの仕組み構築に向けた容器回収の実証実験を行っています。

### 容器包装使用量

| 項目      | 単位 | 2018年度 | 2019年度 | 2020年度 | 2021年度 | 2022年度 |
|---------|----|--------|--------|--------|--------|--------|
| ガラス     | t  | 8,700  | 8,866  | 9,285  | 8,456  | 7,582  |
| プラスチック※ | t  | 11,689 | 12,946 | 14,175 | 13,660 | 14,347 |
| 金属類     | t  | 11,595 | 11,920 | 9,815  | 10,171 | 9,639  |
| 紙類      | t  | 12,641 | 12,967 | 13,637 | 13,165 | 13,213 |

開示範囲：日清オイリオグループ(株)、セッツ(株)、大東カカオ(株)

※ 日清オイリオグループ(株)の2018年度までホームユース商品の食用油のみ、2019年度以降は調味料も対象

## 植物資源／自然保全

### 原材料調達

#### 持続可能な原材料調達に関する考え方

日本の食を支える、重要な素材・エネルギーの供給者として、持続可能な方法で生産された原料を用い、お客さまにお届けするまでの品質に常に真摯に向き合うことで、将来にわたって安定したサプライチェーンの構築に努めています。

社会・環境に配慮した持続可能な原材料調達を行うためには、サプライチェーン全体としての取り組みが重要であるとの認識のもと、当社グループの扱う原材料・サービスなどの調達活動の指針として、2018年に「日清オイリオグループ調達基本方針」を制定しました。また、主要な原材料については、2018年に「パーム油調達方針」を、2022年には「大豆調達方針」「カカオ調達方針」を新たに制定し、サプライチェーン全体における社会・環境課題に取り組んでいます。

#### 主要な原材料の特定

|      | 主要な原材料  | 主要な調達国・地域           |
|------|---------|---------------------|
| 農林資源 | 大豆      | アメリカ、ブラジル           |
|      | 菜種      | カナダ、オーストラリア         |
|      | パーム油    | マレーシア、インドネシア        |
|      | カカオ     | ガーナ、コートジボワール、ナイジェリア |
|      | オリーブオイル | イタリア、スペイン           |
|      | ごま      | ナイジェリア、ブルキナファソ      |

#### 主要な原材料の環境・社会リスクを低減するための取り組み

##### ■ パーム油の持続可能な調達

当社グループは、主にマレーシア、インドネシアで生産されるパーム油を原料として、フライ油、マーガリン・ショートニング、チョコレート用油脂などを製造しています。パーム油は加工しやすく、単位面積当たりの収穫量が大きいことから、食品や化粧品、化学品など幅広く使用されており、世界の植物油脂のなかで、最大の生産量・使用量となっています。このパーム油の生産・消費を持続可能なものとするため、生産地の自然環境や生態系を保護すること、先住民や農園で働く人たちの人権を守ることが社会的に求められています。

2018年には「パーム油調達方針」を制定し、さらに森林破壊や泥炭地での新規開発、先住民・労働者からの搾取をしないことを謳った「NDPE宣言」を公開しました。2019年にはアクションプランを策定し、①持続可能性に配慮したパーム油調達の推進、②搾油工場のリスク評価やサプライヤーエンゲージメントによるリスク低減と改善、③透明性を確保するための情報公開、④社員のサステナビリティ意識向上に取り組んでいます。

アクションプランや進捗は当社Webサイトをご覧ください。

[https://www.nisshin-oillio.com/company/sustainability/sustain/procurement\\_policy2.html](https://www.nisshin-oillio.com/company/sustainability/sustain/procurement_policy2.html)

#### 主要な原材料について気候変動によってもたらされるリスクと機会

当社グループは、植物の生育に大きな影響を与える気候変動への対応が経営の重要テーマであるとの認識のもと、2021年にTCFDの提言に賛同し、気候変動に伴う中長期的なリスク・機会の分析、財務影響などの分析を行っています。TCFD提言におけるリスクと機会の検討・抽出は、産業革命以降に気温が2℃上昇、4℃上昇の世界を想定したシナリオ分析に基づき実施しました。

##### ■ 気候関連リスク

4℃上昇時は自然災害が頻発・激甚化することに伴う原料生産量低下による調達コストの増加、台風などによる洪水・停電などが生産現場で生じることによる製品供給能力の低下とそれに伴う売上減少が想定されました。

##### ■ 気候関連機会

事業活動へ影響する大きい機会として、2℃上昇時、4℃上昇時どちらの場合も原料作物の生育に大きな減少は見られず安定した原料調達が可能であることが挙げられます。

詳細は当社Webサイトをご覧ください。

<https://www.nisshin-oillio.com/company/sustainability/environment/tcfd.html>

## 持続可能な原料調達 [連結]

| 項目                       | 単位 | 2018年度 | 2019年度 | 2020年度 | 2021年度 | 2022年度 |
|--------------------------|----|--------|--------|--------|--------|--------|
| 認証油割合※1                  | %  | 43.8   | 43.5   | 41.9   | 48.4   | 52.3   |
| パーム油認証油割合※2              | %  | 53.3   | 50.3   | 46.9   | 54.9   | 59.6   |
| パーム油におけるRSPO認証油(SG)の割合※2 | %  | —      | —      | 46.8   | 49.6   | 51.1   |
| 搾油工場までのトレーサビリティ割合※3      | %  | 96.1   | 98.4   | 98.3   | 99.0   | 98.8   |
| 農園までのパーム油トレーサビリティ割合※4    | %  | —      | —      | —      | 68.5   | 90.9   |
| 農園までのパーム核油トレーサビリティ割合※4   | %  | —      | —      | —      | 30.5   | 72.7   |

※1 パーム油、パーム核油、脂肪酸他の全調達量のうち、RSPO、MSPO、ISPOの各認証や第三者機関による確認を実施されたものの割合。各年1月-12月の期間にて集計

※2 パーム油 (パーム核油、脂肪酸他を含まない)。各年1月-12月の期間にて集計

※3 パーム油、パーム核油、脂肪酸他。各年1月-12月の期間にて集計

※4 各年1月-12月の期間にて集計

## 水ストレスが高い地域から調達された原材料の割合

| 項目   | 評価結果 |
|------|------|
| 大豆   | 該当なし |
| パーム油 | 該当なし |

## 社会

## 雇用の状況

## 正社員

## 正社員数 [連結] ※

| 項目  |       | 単位 | 2018年度 | 2019年度 | 2020年度 | 2021年度 | 2022年度 |
|-----|-------|----|--------|--------|--------|--------|--------|
| 合計  |       | 名  | —      | —      | 2,930  | 2,991  | 3,004  |
| 男女別 | 男性    | 名  | —      | —      | 2,227  | 2,277  | 2,251  |
|     | 女性    | 名  | —      | —      | 703    | 714    | 753    |
| 地域別 | 単体    | 名  | 1,225  | 1,250  | 1,290  | 1,309  | 1,305  |
|     | 国内子会社 | 名  | —      | —      | 878    | 841    | 834    |
|     | 海外子会社 | 名  | —      | —      | 762    | 841    | 865    |

※ 各年度 3月31日時点

## 正社員の内訳 [連結] ※

| 項目  |       | 単位 | 2018年度 | 2019年度 | 2020年度 | 2021年度 | 2022年度 |
|-----|-------|----|--------|--------|--------|--------|--------|
| 男女別 | 男性    | %  | —      | —      | 76.0   | 76.1   | 74.9   |
|     | 女性    | %  | —      | —      | 24.0   | 23.9   | 25.1   |
| 地域別 | 単体    | %  | —      | —      | 44.0   | 43.8   | 43.4   |
|     | 国内子会社 | %  | —      | —      | 30.0   | 28.1   | 27.8   |
|     | 海外子会社 | %  | —      | —      | 26.0   | 28.1   | 28.8   |

※ 各年度 3月31日時点

## 平均勤続年数 [単体] ※

| 項目 |    | 単位 | 2018年度 | 2019年度 | 2020年度 | 2021年度 | 2022年度 |
|----|----|----|--------|--------|--------|--------|--------|
| 合計 |    | 年  | 19.3   | 19.2   | 19.2   | 19.1   | 18.9   |
|    | 男性 | 年  | 19.4   | 19.6   | 19.6   | 19.7   | 19.6   |
|    | 女性 | 年  | 18.6   | 18.0   | 17.3   | 16.8   | 16.5   |

※ 各年度 3月31日時点

## 平均年齢 [単体] ※

| 項目 |    | 単位 | 2018年度 | 2019年度 | 2020年度 | 2021年度 | 2022年度 |
|----|----|----|--------|--------|--------|--------|--------|
| 合計 |    | 年  | 42.3   | 42.4   | 42.3   | 42.2   | 42.5   |
|    | 男性 | 年  | 42.4   | 42.6   | 42.5   | 42.6   | 43.1   |
|    | 女性 | 年  | 42.1   | 41.9   | 41.3   | 40.8   | 40.6   |

※ 各年度 3月31日時点

## 年齢層別人数 [単体] ※

| 項目     | 単位 | 合計    | 男性    | 女性  |
|--------|----|-------|-------|-----|
| 合計     | 名  | 1,305 | 1,014 | 291 |
| 30歳未満  | 名  | 277   | 201   | 76  |
| 30～39歳 | 名  | 228   | 183   | 45  |
| 40～49歳 | 名  | 340   | 247   | 93  |
| 50～59歳 | 名  | 458   | 381   | 77  |
| 60歳以上  | 名  | 2     | 2     | 0   |

※ 各年度 3月31日時点

## 採用と離職

## 新規採用者数

| 項目 |      | 単位   | 2018年度 | 2019年度* | 2020年度* | 2021年度 | 2022年度 |    |
|----|------|------|--------|---------|---------|--------|--------|----|
| 連結 | 合計   | 名    | —      | —       | 237     | 246    | 280    |    |
|    | 男性   | 名    | —      | —       | 159     | 179    | 188    |    |
|    | 女性   | 名    | —      | —       | 78      | 67     | 92     |    |
| 単体 | 男女別  | 合計   | 名      | 54      | 69      | 69     | 58     | 64 |
|    |      | 男性   | 名      | 45      | 47      | 45     | 38     | 39 |
|    |      | 女性   | 名      | 9       | 22      | 24     | 20     | 25 |
|    | 採用種別 | 新卒採用 | 名      | 40      | 49      | 56     | 53     | 47 |
|    |      | 中途採用 | 名      | 14      | 20      | 13     | 5      | 17 |

※ 2019年度、2020年度は集計方法を見直し、数値を修正しています。

## 退職者数

| 項目 |                 | 単位 | 2018年度 | 2019年度 | 2020年度 | 2021年度 | 2022年度 |
|----|-----------------|----|--------|--------|--------|--------|--------|
| 連結 | 合計              | 名  | —      | —      | 165    | 186    | 224    |
|    | 男性              | 名  | —      | —      | 124    | 139    | 171    |
|    | 女性              | 名  | —      | —      | 41     | 47     | 53     |
| 単体 | 合計              | 名  | 43     | 40     | 28     | 35     | 68     |
|    | 男性              | 名  | 35     | 34     | 22     | 27     | 52     |
|    | 女性              | 名  | 8      | 6      | 6      | 8      | 16     |
|    | 退職者のうち自己都合による離職 | 名  | 24     | 22     | 10     | 13     | 31     |

## 役員・管理職人数

[連結]※

| 項目  |    | 単位 | 2018年度 | 2019年度 | 2020年度 | 2021年度 | 2022年度 |
|-----|----|----|--------|--------|--------|--------|--------|
| 管理職 | 合計 | 名  | —      | —      | 598    | 592    | 602    |
|     | 男性 | 名  | —      | —      | 543    | 533    | 535    |
|     | 女性 | 名  | —      | —      | 55     | 59     | 67     |

※ 各年度 翌年度4月1日時点

[単体]※

| 項目   |    | 単位 | 2018年度 | 2019年度 | 2020年度 | 2021年度 | 2022年度 |
|------|----|----|--------|--------|--------|--------|--------|
| 取締役  | 合計 | 名  | —      | —      | —      | 9      | 9      |
|      | 男性 | 名  | —      | —      | —      | 7      | 7      |
|      | 女性 | 名  | —      | —      | —      | 2      | 2      |
| 監査役  | 合計 | 名  | —      | —      | —      | 4      | 4      |
|      | 男性 | 名  | —      | —      | —      | 3      | 3      |
|      | 女性 | 名  | —      | —      | —      | 1      | 1      |
| 執行役員 | 合計 | 名  | —      | —      | —      | 18     | 18     |
|      | 男性 | 名  | —      | —      | —      | 18     | 18     |
|      | 女性 | 名  | —      | —      | —      | 0      | 0      |
| 管理職  | 合計 | 名  | 265    | 280    | 283    | 278    | 286    |
|      | 男性 | 名  | 255    | 270    | 270    | 264    | 268    |
|      | 女性 | 名  | 10     | 10     | 13     | 14     | 18     |
| 係長級  | 合計 | 名  | —      | —      | —      | 305    | 309    |
|      | 男性 | 名  | —      | —      | —      | 260    | 259    |
|      | 女性 | 名  | —      | —      | —      | 45     | 50     |

※ 取締役・監査役・執行役員については各年度3月31日時点、管理職・係長級については翌年度4月1日時点

## 適正な労働時間

### 労働時間[単体]

| 項目    | 単位 | 2018年度 | 2019年度 | 2020年度 | 2021年度 | 2022年度 |
|-------|----|--------|--------|--------|--------|--------|
| 総労働時間 | 時間 | 1968.8 | 1970.4 | 1974.8 | 1982.1 | 1973.5 |

### 月平均法定外労働時間(一人当たり)[単体]

| 項目 | 単位   | 2018年度 | 2019年度 | 2020年度 | 2021年度 | 2022年度 |
|----|------|--------|--------|--------|--------|--------|
| 合計 | 時間/月 | 15.3   | 15.3   | 14.0   | 14.6   | 14.6   |
| 男性 | 時間/月 | —      | —      | —      | —      | 16.2   |
| 女性 | 時間/月 | —      | —      | —      | —      | 10.5   |

## 休暇

### 年次有給休暇取得率[単体]

| 項目 | 単位 | 2018年度 | 2019年度 | 2020年度 | 2021年度 | 2022年度 |
|----|----|--------|--------|--------|--------|--------|
| 合計 | %  | 63.7   | 67.6   | 70.7   | 72.6   | 75.6   |
| 男性 | %  | 60.6   | 65.3   | 69.0   | 71.0   | 73.3   |
| 女性 | %  | 75.1   | 77.6   | 77.6   | 79.0   | 84.5   |

## 多様な人材の活躍

### ダイバーシティ&インクルージョンに向けた基本的な考え方

当社グループの持続的な成長には、多様な視点に基づく創造性が欠かせません。

ダイバーシティを実現し、多様な人材が活躍することで新たな価値を創造し、企業の競争力や成長力に結びつけていくことを目指しています。

高い専門性を有する人材の採用拡大と内部人材の育成強化に加え、性別・年齢・国籍といった属性にかかわらず意思決定への参画やリーダーシップの機会が平等に得られる環境をつくり、一人ひとりの個性や長所を活かし組織能力を最大発揮させるマネジメントの高度化を図ることにより、「多様性を活かす厚みと広がりのある組織体制」を構築し、成果に結び付けていきます。

中でも、女性の活躍推進に向けては、CSV目標として2030年度に女性管理職比率20%の実現を掲げています。女性社員を積極的に採用するとともに、女性活躍推進行動計画のもと、キャリア形成支援や女性が活躍できる職場環境整備を進めています。

## 女性活躍推進

### 女性役員の比率[単体]\*

| 項目   | 単位 | 2018年度 | 2019年度 | 2020年度 | 2021年度 | 2022年度 |
|------|----|--------|--------|--------|--------|--------|
| 取締役  | %  | —      | —      | —      | 22.2   | 22.2   |
| 監査役  | %  | —      | —      | —      | 25.0   | 25.0   |
| 執行役員 | %  | —      | —      | —      | 0      | 0      |

\* 各年度 3月31日時点

### 外部からの評価

プラチナくるみん認定



えるぼし認定



## 女性管理職比率[連結]※

| 項目  | 単位 | 2018年度 | 2019年度 | 2020年度 | 2021年度 | 2022年度 |
|-----|----|--------|--------|--------|--------|--------|
| 管理職 | %  | —      | —      | 9.2    | 10.0   | 11.1   |

※ 各年度 翌年度4月1日時点

## 女性管理職比率[単体]※

| 項目  | 単位 | 2018年度 | 2019年度 | 2020年度 | 2021年度 | 2022年度 |
|-----|----|--------|--------|--------|--------|--------|
| 管理職 | %  | 3.8    | 3.6    | 4.6    | 5.0    | 6.3    |
| 係長級 | %  | —      | —      | —      | 14.8   | 16.2   |

※ 各年度 翌年度4月1日時点

## 国籍

## 外国籍正社員数※

| 項目 |    | 単位 | 2018年度 | 2019年度 | 2020年度 | 2021年度 | 2022年度 |
|----|----|----|--------|--------|--------|--------|--------|
| 連結 | 合計 | 名  | —      | —      | 87     | 71     | 85     |
|    | 男性 | 名  | —      | —      | 74     | 57     | 76     |
|    | 女性 | 名  | —      | —      | 13     | 14     | 9      |
| 単体 | 合計 | 名  | 4      | 4      | 5      | 6      | 5      |
|    | 男性 | 名  | 4      | 4      | 4      | 4      | 5      |
|    | 女性 | 名  | 0      | 0      | 1      | 2      | 0      |

※ 外国籍とは当該法人の所在する国以外の国籍を指す

## 地域コミュニティから採用した上級管理職の人数[海外グループ]

| 項目           | 単位 | 2018年度 | 2019年度 | 2020年度 | 2021年度 | 2022年度 |
|--------------|----|--------|--------|--------|--------|--------|
| 海外グループ会社役員総数 | 名  | 40     | 42     | 41     | 42     | 41     |
| 現地役員数        | 名  | 7      | 7      | 7      | 6      | 5      |

## 地域コミュニティから採用した上級管理職の割合[海外グループ]

| 項目     | 単位 | 2018年度 | 2019年度 | 2020年度 | 2021年度 | 2022年度 |
|--------|----|--------|--------|--------|--------|--------|
| 現地役員比率 | %  | 17.5   | 16.7   | 17.1   | 14.3   | 12.2   |

## 障がい者雇用

## 障がい者雇用数[単体]※1、2

| 項目 | 単位 | 2018年度 | 2019年度 | 2020年度 | 2021年度 | 2022年度 |
|----|----|--------|--------|--------|--------|--------|
| 合計 | 名  | 32     | 34     | 36     | 39     | 41     |

※1 当社および特例子会社

※2 障がい者雇用率制度における算定方法に基づき算出

## 障がい者雇用率[単体]※1、2

| 項目 | 単位 | 2018年度 | 2019年度 | 2020年度 | 2021年度 | 2022年度 |
|----|----|--------|--------|--------|--------|--------|
| 合計 | %  | 2.29   | 2.38   | 2.44   | 2.58   | 2.70   |

※1 当社および特例子会社

※2 障がい者雇用率制度における算定方法に基づき算出



## 多様化するライフスタイルに対応するための諸制度 [単体]

|            |   |
|------------|---|
| 時間休暇       | 年次有給休暇を時間休暇として40時間まで取得可能                                    |
| 半日休暇       | 年次有給休暇を半日休暇として20回まで取得可能                                     |
| 積立有給休暇     | 私傷病で連続不就業となる場合や、介護事由、治療事由（疾病・不妊治療等）にて取得可能                   |
| 永年勤続表彰制度   | 勤続10年ごとに表彰および記念品等の授与  |
| 育児休職制度     | 子が小学校就学前まで取得可能<br>男性の育児休職取得推進（原則全員取得）<br>注 育児休職開始日から5日間を有給化 |
| 短時間勤務制度    | 子が小学校3年生を修了するまで勤務時間短縮が可能                                    |
| 介護休職制度     | 要介護状態の家族を持つ場合、3回を上限として、のべ365日以内の期間取得可能                      |
| ボランティア休暇制度 | 会社が認めるボランティア活動に参加する場合、年間6日間を限度に取得可能                         |
| 再雇用制度      | 結婚、出産・育児、配偶者の転勤、介護等を事由に退職した社員を対象とした再雇用制度                    |

## 育児・介護制度利用実績

### 育児休職取得者数

| 項目      |    | 単位 | 2018年度 | 2019年度 | 2020年度 | 2021年度 | 2022年度 |
|---------|----|----|--------|--------|--------|--------|--------|
| 国内グループ※ | 合計 | 名  | —      | —      | 52     | 48     | 61     |
|         | 男性 | 名  | —      | —      | 13     | 19     | 27     |
|         | 女性 | 名  | —      | —      | 39     | 29     | 34     |
| 単体      | 合計 | 名  | 26     | 23     | 32     | 32     | 40     |
|         | 男性 | 名  | 2      | 1      | 7      | 10     | 14     |
|         | 女性 | 名  | 24     | 22     | 25     | 22     | 26     |

※ 当社および国内子会社

### 育児休職取得率 [単体]

| 項目 | 単位 | 2018年度 | 2019年度 | 2020年度 | 2021年度 | 2022年度 |
|----|----|--------|--------|--------|--------|--------|
| 男性 | %  | —      | —      | —      | 33.3   | 70.0   |
| 女性 | %  | —      | —      | —      | 100.0  | 100.0  |

### 短時間勤務利用者数

| 項目      |    | 単位 | 2018年度 | 2019年度 | 2020年度 | 2021年度 | 2022年度 |
|---------|----|----|--------|--------|--------|--------|--------|
| 国内グループ※ | 合計 | 名  | —      | —      | 110    | 70     | 68     |
|         | 男性 | 名  | —      | —      | 2      | 2      | 3      |
|         | 女性 | 名  | —      | —      | 108    | 68     | 65     |
| 単体      | 合計 | 名  | 39     | 41     | 41     | 46     | 46     |
|         | 男性 | 名  | 0      | 0      | 0      | 0      | 0      |
|         | 女性 | 名  | 39     | 41     | 41     | 46     | 46     |

※ 当社および国内子会社

### 介護休職取得者数

| 項目      |    | 単位 | 2018年度 | 2019年度 | 2020年度 | 2021年度 | 2022年度 |
|---------|----|----|--------|--------|--------|--------|--------|
| 国内グループ※ | 合計 | 名  | —      | —      | 3      | 0      | 0      |
|         | 男性 | 名  | —      | —      | 3      | 0      | 0      |
|         | 女性 | 名  | —      | —      | 0      | 0      | 0      |
| 単体      | 合計 | 名  | 0      | 0      | 0      | 0      | 0      |
|         | 男性 | 名  | 0      | 0      | 0      | 0      | 0      |
|         | 女性 | 名  | 0      | 0      | 0      | 0      | 0      |

※ 当社および国内子会社

## シニア社員

### 定年再雇用希望者数[単体]※

| 項目 | 単位 | 2018年度 | 2019年度 | 2020年度 | 2021年度 | 2022年度 |
|----|----|--------|--------|--------|--------|--------|
| 合計 | 名  | 11     | 16     | 16     | 20     | 31     |

※ 当該年度中に定年再雇用を希望した者

### 定年再雇用率[単体]※

| 項目 | 単位 | 2018年度 | 2019年度 | 2020年度 | 2021年度 | 2022年度 |
|----|----|--------|--------|--------|--------|--------|
| 合計 | %  | 100    | 100    | 100    | 100    | 100    |

※ 当該年度中に定年再雇用を希望した者のうち再雇用された割合

## その他

### 永年勤続表彰制度利用者数[単体]※

| 項目 | 単位 | 2018年度 | 2019年度 | 2020年度 | 2021年度 | 2022年度 |
|----|----|--------|--------|--------|--------|--------|
| 合計 | 名  | 111    | 82     | 119    | 140    | 119    |

※ 当該年度中に表彰された人数

### 従業員持株会制度加入状況[単体]

| 項目   | 単位 | 2022年度 |
|------|----|--------|
| 加入者数 | 名  | 414    |
| 加入率  | %  | 31.8   |

## 人材育成

### 人事制度

当社はエネルギーな組織風土のもとで、会社と社員が強い信頼関係で結びつき共に成長を続けていくことを目指すなか、基盤となる新たな人事制度を2023年10月に導入します。新人事制度の基本理念を「多様な強みをもつ個と組織のValue Up」と定め、全員が高みを目指し成長や成果実現に向けて主体性を発揮するために、目標管理・評価制度、処遇制度、教育研修制度を中心に改革を行い、一人ひとりの意欲と能力を最大限引き出すとともに、よりキメの細かい人材マネジメントを実現させます。

### 人材育成プログラム

当社は長年にわたり人材育成を経営の最重要テーマとして位置付けており、「教育最優先の原則」のもと、社員の能力開発と発揮に主眼を置き、強い個を育て組織能力を最大化する取り組みを推進しています。

#### 取り組み事例

##### ■ グローバル人材の育成

当社グループがグローバルトップレベルの油脂ソリューション企業への飛躍を目指すなか、グローバルな舞台で活躍する社員を募る「グローバル人材登録制度」をスタートしました。社員の自発的な応募により、グローバル事業推進を担う候補者を登録し、人員配置に活用するほか、登録者には各人の海外経験や語学力に応じた教育プログラムを提供しています。

## ■ DX推進の基盤構築

デジタル技術やデータを起点としたビジネスモデル変革や革新的な業務改革の基盤づくりを目的に、デジタル活用の知識・スキルの向上、DX推進につながるマインド醸成を図る当社全社員参加の教育プログラムを実施しています。

人材の育成とキャリアデザイン構築

[https://www.nisshin-oillio.com/company/sustainability/human\\_management/career/](https://www.nisshin-oillio.com/company/sustainability/human_management/career/)

## 教育研修

### 教育研修費 [単位]

| 項目 | 単位  | 2018年度 | 2019年度 | 2020年度 | 2021年度 | 2022年度 |
|----|-----|--------|--------|--------|--------|--------|
| 合計 | 百万円 | 96     | 99     | 43     | 67     | 92     |

### 一人当たり教育研修費 [単位]

| 項目 | 単位 | 2018年度 | 2019年度 | 2020年度 | 2021年度 | 2022年度 |
|----|----|--------|--------|--------|--------|--------|
| 合計 | 千円 | —      | —      | —      | —      | 68     |

## 従業員スキル向上プログラムへの参加状況

### グローバル人材登録制度 受講者数 [単位]

| 項目 | 単位 | 2018年度 | 2019年度 | 2020年度 | 2021年度 | 2022年度 |
|----|----|--------|--------|--------|--------|--------|
| 合計 | 名  | —      | —      | —      | —      | 38     |

### 定期人事面談の状況 [単位]

| 項目 | 単位 | 2018年度 | 2019年度 | 2020年度 | 2021年度 | 2022年度 |
|----|----|--------|--------|--------|--------|--------|
| 合計 | %  | —      | —      | —      | —      | 100    |

### 資格取得・語学習得に関する教育支援制度利用者 [単位]

| 項目 | 単位 | 2018年度 | 2019年度 | 2020年度 | 2021年度 | 2022年度 |
|----|----|--------|--------|--------|--------|--------|
| 合計 | 名  | —      | —      | —      | 145    | 164    |

## 労働安全衛生

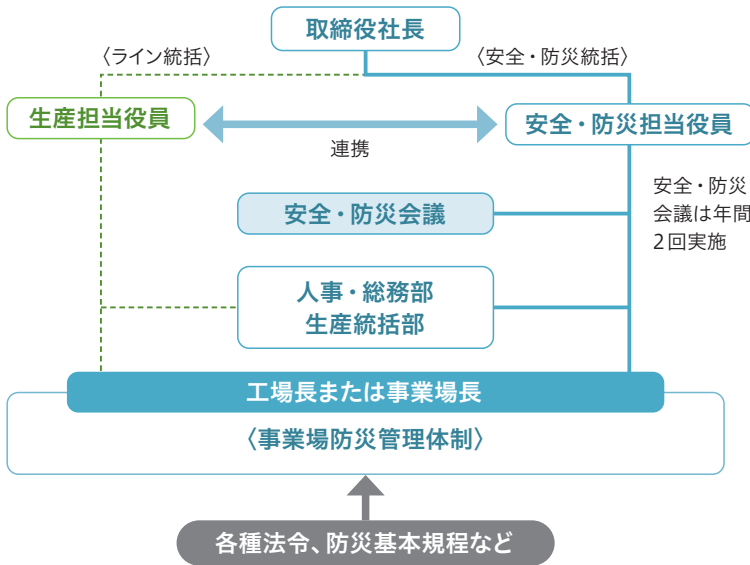
### 安全・労働衛生・防災体制

当社では、全社的な安全・防災管理にかかわる統括責任を有する安全・防災担当役員を設置するとともに、安全・防災会議を中心とした全社防災体制、および事業場防災体制を構築しています。また、緊急時体制を規定のうえ、総合防災訓練や教育を定期的を実施し、事故の発生防止に努めるとともに、万一の発生に備えています。

#### 安全・防災基本規定

生産・研究開発部門においては、安全・防災管理の基本的枠組として「安全・防災基本規定」を策定し、各事業場はこれに則り、地域特性を反映した安全・防災管理を実施しています。

#### ■ 管理体制



#### ■ 「安全・防災基本規定」の基本理念

##### 1. 基本理念

**「発生させない! 拡大させない!  
早期復旧する!」**

- 構内従事者・外来者の安全確保と安心して働ける職場づくり
- 安定操業・出荷体制の堅持によるメーカーとしての起業基盤の確保
- 取引先の操業確保・地域社会からの安心感維持などによる社会的信用の維持・向上

#### 安全・防災のリスクマネジメントの実施

当社では、毎年「当社グループの重要リスク」を特定し、全社組織のリスクマネジメント委員会でリスク管理を実施しています。2022年度、生産拠点の特定リスクは2点とし、リスク低減に向けて取り組んでいます。

#### ■ 特定したリスクとリスク低減のための取り組み

| 特定したリスク                | リスク低減のための取り組み  |
|------------------------|--|
| ① 大規模な事故<br>(火災・爆発他)   | <ul style="list-style-type: none"> <li>・過去災害の再発防止対策として、「過去災害」を意識的に伝承する。</li> <li>・電子機器類からの出火対策として、「火気使用ルール」を今日的視点で見直す。</li> <li>・減災対策として、「防災設備整備(2022年度緊急点検内容)」を継続管理する。</li> </ul> |
| ② 地震・津波/異常気象<br>(風水害等) | <ul style="list-style-type: none"> <li>・早期復旧対策として、大型化する「異常気象」の内容を最新版にする。</li> <li>・事業継続対策として、「緊急時の判断基準」について検証を行う。</li> <li>・非常時のパニック防止として、「各種訓練」を現実的な内容で計画し実施する。</li> </ul>        |

## 防災訓練

各事業場では、毎年、自衛防災組織を中心に総合防災訓練を実施しています。火災発生場所の初期対応、拡大防止措置、油流出防止、救護活動などを基本活動とし、公設消防隊および地域企業との連携をとり、日頃の防災技術の維持・向上に努めています。

### 防災訓練参加(のべ)人数[単体]

| 項目      | 単位 | 2018年度 | 2019年度 | 2020年度 | 2021年度 | 2022年度 |
|---------|----|--------|--------|--------|--------|--------|
| 本社      | 名  | 234    | 261    | 300    | 288    | 328    |
| 横浜磯子事業場 | 名  | 1,500  | 1,200  | 2,528  | 1,886  | 2,146  |
| 名古屋工場   | 名  | 572    | 254    | 169    | 331    | 472    |
| 堺工場     | 名  | 443    | 449    | 443    | 332    | 324    |
| 水島工場    | 名  | 500    | 730    | 497    | 401    | 336    |

### 安全義務教育参加人数[単体]

| 項目 | 単位 | 2018年度 | 2019年度 | 2020年度 | 2021年度 | 2022年度 |
|----|----|--------|--------|--------|--------|--------|
| 合計 | 名  | 156    | 44     | 61     | 123    | 112    |

## 労働災害発生状況

### 労働災害発生件数[単体]<sup>※</sup>

| 項目      | 単位 | 2018年度 | 2019年度 | 2020年度 | 2021年度 | 2022年度 |
|---------|----|--------|--------|--------|--------|--------|
| 横浜磯子事業場 | 件  | 0      | 0      | 0      | 0      | 2      |
| 名古屋工場   | 件  | 1      | 0      | 0      | 0      | 0      |
| 堺工場     | 件  | 0      | 0      | 0      | 0      | 0      |
| 水島工場    | 件  | 0      | 0      | 0      | 0      | 0      |

※ 従業員ベース、休業災害4日以上

### 死亡事故[単体]

| 項目 | 単位 | 2018年度 | 2019年度 | 2020年度 | 2021年度 | 2022年度 |
|----|----|--------|--------|--------|--------|--------|
| 合計 | 件  | 0      | 0      | 0      | 0      | 0      |

### 死亡率[単体]

| 項目 | 単位 | 2018年度 | 2019年度 | 2020年度 | 2021年度 | 2022年度 |
|----|----|--------|--------|--------|--------|--------|
| 合計 | %  | 0      | 0      | 0      | 0      | 0      |

## 連続無災害記録

### 連続無災害日数[単体]

| 項目      | 単位 | 2018年度 | 2019年度 | 2020年度 | 2021年度 | 2022年度 |
|---------|----|--------|--------|--------|--------|--------|
| 横浜磯子事業場 | 日  | 720    | 1,086  | 1,451  | 1,816  | 116    |
| 名古屋工場   | 日  | 50     | 416    | 781    | 1,146  | 1,511  |
| 堺工場     | 日  | 7,957  | 8,323  | 8,688  | 9,053  | 9,418  |
| 水島工場    | 日  | 2,715  | 3,081  | 324    | 353    | 718    |

### 無災害時間[単体]

| 項目      | 単位  | 2018年度 | 2019年度 | 2020年度 | 2021年度 | 2022年度 |
|---------|-----|--------|--------|--------|--------|--------|
| 横浜磯子事業場 | 千時間 | 1,820  | 2,790  | 3,780  | 4,780  | 340    |
| 名古屋工場   | 千時間 | 35     | 306    | 583    | 871    | 1,164  |
| 堺工場     | 千時間 | 4,178  | 4,383  | 4,596  | 4,804  | 5,011  |
| 水島工場    | 千時間 | 1,548  | 1,741  | 180    | 183    | 363    |

## 労使関係

### 労働組合・協約

#### 労働組合加入率[単体]

| 項目 | 単位 | 2018年度 | 2019年度 | 2020年度 | 2021年度 | 2022年度 |
|----|----|--------|--------|--------|--------|--------|
| 合計 | %  | 100    | 100    | 100    | 100    | 100    |

## 健康経営

### 健康経営の取り組み

当社にとって社員は最大の財産であり、社員とその家族の心身の健康を維持・増進することは、経営における重要な「投資」であるとの考えから、2017年に「健康経営宣言」を制定しました。

「社員が健康であること」は、企業経営の基盤であり、パフォーマンスの向上や、疾病による生産性低下を防止するとともに、お客さまに安全・安心な商品を安定的に提供するために必須であると考えています。

重要施策として「生活習慣病予防」「禁煙促進」「こころの健康」の3点を設定し、疾病予防や食習慣改善、禁煙の支援、運動・コミュニケーション促進などの取り組みを進めています。

推進体制としては、経営トップが健康経営推進の最高責任者を務め、専任組織「健康経営推進部」を中心に、各事業場や健康保険組合等と連携しながら、全社一丸となって取り組みを進めています。

#### 健康経営への取り組み

[https://www.nisshin-oillio.com/company/sustainability/health\\_management/](https://www.nisshin-oillio.com/company/sustainability/health_management/)

#### 外部からの評価

ホワイト500認定 2023



## 健康診断受診率[単体]

| 項目 | 単位 | 2018年度 | 2019年度 | 2020年度 | 2021年度 | 2022年度 |
|----|----|--------|--------|--------|--------|--------|
| 合計 | %  | 100    | 100    | 100    | 100    | 100    |

## ストレスチェックの受検率[単体]

| 項目 | 単位 | 2018年度 | 2019年度 | 2020年度 | 2021年度 | 2022年度 |
|----|----|--------|--------|--------|--------|--------|
| 合計 | %  | 97.7   | 96.3   | 95.7   | 97.5   | 97.5   |

## ウォーキング参加人数\*

| 項目 | 単位 | 2018年度 | 2019年度 | 2020年度 | 2021年度 | 2022年度 |
|----|----|--------|--------|--------|--------|--------|
| 合計 | 名  | 384    | 459    | 568    | 531    | 452    |

※ 生活習慣病予防を目的とした日清オイリオグループ健康保険組合主催のウォーキング、日清オイリオグループ(株)グループ役員・社員を対象としたオンラインウォーキングイベント等への参加人数の合計

## 喫煙率[単体]

| 項目 | 単位 | 2018年度 | 2019年度 | 2020年度 | 2021年度 | 2022年度 |
|----|----|--------|--------|--------|--------|--------|
| 合計 | %  | 24.5   | 24.0   | 22.8   | 21.9   | 21.2   |

## 運動習慣者比率[単体]

| 項目 | 単位 | 2018年度 | 2019年度 | 2020年度 | 2021年度 | 2022年度 |
|----|----|--------|--------|--------|--------|--------|
| 合計 | %  | 35.7   | 37.7   | 35.9   | 37.1   | 37.0   |

## 人権

## 当社グループにおける人権尊重の取り組みの考え方

当社は、事業が直接的または間接的に人権に影響を及ぼす可能性があることを認識し、事業に関わる全ての人々の人権を尊重するために、「日清オイリオグループ人権方針」を定め、国連の「ビジネスと人権に関する指導原則」に沿い、当社グループ全体での人権尊重の取り組みを推進しています。

当社グループは、「国際人権章典」および「OECD多国籍企業行動指針」ならびに「労働における基本的原則および権利に関するILO宣言」に規定された人権を尊重します。

また、国際的に認められた人権と各国・地域法に矛盾がある場合は、国際的な人権の原則を最大限尊重するための方法を追求していきます。

日清オイリオグループ人権方針

[https://www.nisshin-oillio.com/company/sustainability/human\\_rights/](https://www.nisshin-oillio.com/company/sustainability/human_rights/)

## 推進体制

推進体制については、代表取締役社長が委員長を務め、主に取締役で構成される経営サステナビリティ委員会を組織し、多様な視点から人権尊重の取り組みのあり方を議論し、取締役会に上程しています。

## 人権リスクの特定（人権デュー・ディリジェンスの実施状況）

### (1) 取り組み方針

当社グループは、国連の「ビジネスと人権に関する指導原則」、経済産業省の「責任あるサプライチェーン等における人権尊重のためのガイドライン」等で提唱されるプロセスに則り、当社グループの事業活動が関与し得る人権への負の影響を特定・評価し、人権リスク低減に向けた人権デュー・ディリジェンスの取り組みを、外部有識者の助言を得ながら実施しています。

### (2) 実施状況

2022年度は当社グループにおいて潜在する人権課題を把握するため、ILO宣言、国連グローバル・コンパクト基準、ETIベースコードなどを参照してSAQ (Self Assessment Questionnaire) を作成し、国内外グループ会社を調査しました。この結果などに基づき、調達先を含めた当社グループの事業領域を農業分野、一般製造業分野、非製造業分野に分類し、国際的に求められる人権項目を対象に、「深刻度」と「発生可能性」を軸として人権リスクを整理し、分析を実施しました。

また、人権課題に誠実に対処するため、取り組みに関するロードマップを策定しました。

### (3) 今後の予定

2023年度以降は人権デュー・ディリジェンスの取り組みをさらに進め、グループ会社においては把握された人権課題に対し適切に対応していきます。また、サプライヤーに対するSAQ調査・実地監査の実施手法を確立し着手するとともに、原料調達先におけるトレーサビリティを強化していきます。

## 人権に関する苦情処理窓口と救済措置

当社グループでは、「パーム油調達方針」に基づき、当社とIntercontinental Specialty Fats Sdn.Bhd. (マレーシア)が、苦情処理窓口を運用しており、受け付けた情報はオンラインで公開しています。

日清オイリオグループ株式会社

[https://www.nisshin-oillio.com/company/sustainability/sustain/pdf/Nisshin\\_Oillio\\_Grievance\\_Procedure.pdf](https://www.nisshin-oillio.com/company/sustainability/sustain/pdf/Nisshin_Oillio_Grievance_Procedure.pdf)

Intercontinental Specialty Fats Sdn.Bhd.

<https://isfsb.com/grievances/>

今後はパーム油に関連する取引に関してだけでなく広くステークホルダーから、人権領域の苦情を受け付ける窓口の整備を進めていきます。

また、当社グループは、公益通報など内部通報制度の窓口として「日清オイリオグループ企業倫理ホットライン」を設けており、人権に関する相談・通報も対象とし、運用しています。

## 人権に関する研修

当社グループは、研修、説明会等を通じ、人権方針や人権尊重の取り組みの考え方を当社グループの経営層および従業員に浸透させていきます。

2022年度は、グループ丸となって取り組みを推進すべく、グループ各社の代表者や実務責任者・担当者向けに、「当社グループの人権尊重の取り組み」に係る説明会を開催しました。今後は、従業員の教育プログラムにおいて、人権を人事制度における基盤教育の一つに位置づけることも検討しています。

## 人権に関する教育を受けた従業員人数[単体]

| 項目 | 単位 | 2018年度 | 2019年度 | 2020年度 | 2021年度 | 2022年度 |
|----|----|--------|--------|--------|--------|--------|
| 合計 | 名  | —      | —      | 254    | 143    | 156    |



## 食品の安全と品質管理

### 食品の安全と品質管理の考え方

食品メーカーの責任として、安全で安心な商品をお客さまへお届けするため、当社グループでは、研究開発から原料調達、製造、販売まで、すべての段階で安全性確保、環境配慮を目指した品質保証の仕組みを運用し、継続的な改善を進めています。「コアプロミス」を品質方針として定め、全従業員がお客さまにご満足いただける商品を提供し続けるために取り組んでいます。特に生産拠点では、徹底した衛生管理や異物混入防止の取り組みなどにより、安全性を確保しています。

### 品質マネジメント体制

当社は独自の品質マネジメント体制「オイリオQMS」の運用により、お客さまへ安全・安心で高品質な商品・サービスをお届けする仕組みを構築しています。執行役員会が設置する審議委員会である「品質マネジメント委員会」が、品質保証にかかわる経営課題を抽出し当社グループにおける方針、施策の審議および実行の確認を行うとともに、「オイリオQMS」を統括しています。

グループ全体の品質マネジメントを強化するため、グループ各社経営層の品質マネジメントへの関与や品質関連法令への適合性維持などのルールを含むグループ共通の規定を定めています。ルールの明確化および順守を通じ、グループ全体の品質マネジメントのレベルアップ、体制強化を図っています。

「品質保証活動・品質保証体制」の詳細については、当社Webサイトをご覧ください。

<https://www.nisshin-oillio.com/company/safety/quality>

## 認証等取得状況

### 取得社数[連結]

| 項目        | 単位 | 2018年度 | 2019年度 | 2020年度 | 2021年度 | 2022年度 |
|-----------|----|--------|--------|--------|--------|--------|
| ISO9001   | 社  | 5      | 5      | 5      | 5      | 4      |
| HACCP     | 社  | 1      | 1      | 1      | 1      | 1      |
| AIB       | 社  | 3      | 3      | 3      | 1      | 1      |
| ISO22000  | 社  | 0      | 0      | 1      | 1      | 1      |
| FSSC22000 | 社  | 5      | 6      | 6      | 6      | 6      |
| GMP       | 社  | 3      | 3      | 3      | 3      | 3      |
| Halal     | 社  | 2      | 4      | 4      | 4      | 4      |
| Kosher    | 社  | 2      | 3      | 3      | 3      | 3      |
| ISO17025  | 社  | —      | 1      | 1      | 1      | 1      |

※ 各年度の実績は、本データ集作成時における最新の情報を使用しています。

## 品質監査状況

### 監査等における指摘件数[単体]

| 項目           | 単位   | 2018年度 | 2019年度 | 2020年度 | 2021年度 | 2022年度 |
|--------------|------|--------|--------|--------|--------|--------|
| 内部品質監査       | 改善指摘 | 0      | 9      | 3      | 22     | 5      |
|              | 改善提案 | 25     | 42     | 26     | 57     | 29     |
| 定期審査<br>(外部) | 改善指摘 | 0      | 0      | 0      | 0      | 0      |
|              | 改善提案 | 27     | 21     | 21     | 22     | 50     |

### 行政等外部からの食品安全違反の指摘件数[単体]

2022年度における食品安全違反通知はありません。

## お客さまからのご相談

### お客さま相談窓口へのお申し出件数[単体]

| 項目      | 単位 | 2018年度 | 2019年度 | 2020年度 | 2021年度 | 2022年度 |
|---------|----|--------|--------|--------|--------|--------|
| 合計      | 件  | 20,539 | 17,151 | 13,677 | 13,485 | 13,990 |
| お問い合わせ  | 件  | 19,456 | 16,170 | 12,802 | 12,739 | 13,322 |
| ご指摘     | 件  | 492    | 546    | 489    | 354    | 383    |
| ご意見・ご要望 | 件  | 591    | 435    | 386    | 392    | 285    |

### お問い合わせ内容内訳[単体]

| 項目           | 単位 | 2018年度 | 2019年度 | 2020年度 | 2021年度 | 2022年度 |
|--------------|----|--------|--------|--------|--------|--------|
| 合計           | 件  | 19,456 | 16,170 | 12,802 | 12,739 | 13,322 |
| 商品の特徴・使用方法など | 件  | 10,859 | 9,231  | 6,937  | 7,006  | 7,781  |
| 販売店や入手方法     | 件  | 2,684  | 2,025  | 1,261  | 1,286  | 1,174  |
| 賞味期限に関する質問   | 件  | 2,345  | 2,040  | 1,812  | 1,702  | 1,820  |
| 商品の品質に関する質問  | 件  | 1,003  | 717    | 661    | 860    | 736    |
| 資料やサンプルなどの依頼 | 件  | 644    | 643    | 541    | 511    | 526    |
| その他          | 件  | 1,921  | 1,514  | 1,590  | 1,374  | 1,285  |

## マーケティング[単体]

|                                     | 単位 | 2018年度 | 2019年度 | 2020年度 | 2021年度 | 2022年度 |
|-------------------------------------|----|--------|--------|--------|--------|--------|
| 業界または規制によるラベル表示／マーケティング規約に対する違反の件数  | —  | 該当なし   | 該当なし   | 該当なし   | 該当なし   | 該当なし   |
| ラベル表示／マーケティング慣行に関連する法的措置による金銭的損失の総額 | —  | 該当なし   | 該当なし   | 該当なし   | 該当なし   | 該当なし   |

## 社会貢献[単体]

|   | 単位    | 2018年度 | 2019年度 | 2020年度 | 2021年度 | 2022年度 |
|---|-------|--------|--------|--------|--------|--------|
| 合計  |       | 11,489 | 10,027 | 0      | 0      | 0      |
| 横浜磯子事業場<br>工場見学者数※1<br>[単体]                 | 一般消費者 | 4,975  | 5,183  | 0      | 0      | 0      |
|   | 学生    | 4,476  | 3,737  | 0      | 0      | 0      |
|   | PTA   | 396    | 292    | 0      | 0      | 0      |
|   | 取引先   | 1,403  | 596    | 0      | 0      | 0      |
|   | 海外    | 239    | 219    | 0      | 0      | 0      |
| WFPウォーク・ザ・ワールド(チャリティウォーク)<br>参加人数※2[国内グループ] | 名     | 95     | 124    | 0      | 28     | 36     |
| チャリティランチ喫食数※3[国内グループ]                       | 食     | 500    | 524    | 517    | 460    | 501    |
| 地域での清掃活動等の参加人数※4                            | 名     | 766    | 716    | 279    | 445    | 100    |
| 環境保護活動参加人数※5                                | 名     | 63     | 60     | 0      | 0      | 11     |

※1 2020年2月から新型コロナウイルス感染防止のため工場見学を中止

※2 国連WFP協会主催、世界の飢餓撲滅のためのチャリティウォークイベント。2020年度は新型コロナウイルス感染防止のため不参加

※3 社員食堂でのチャリティ企画

※4 当社横浜磯子事業場・名古屋工場・堺工場・水島工場および、大東カカオ(株)、セッツ(株)における拠点周辺・地域清掃などの合計参加人数

※5 海の浄化活動(横浜磯子事業場)、森の保護活動(横浜磯子事業場)、企業の森活動(名古屋工場)の合計参加人数。2020年度以降は新型コロナウイルス感染防止のため未実施

## ガバナンス

### ガバナンスの構成

#### 取締役

取締役数[単体]※

| 項目 |    | 単位 | 2018年度 | 2019年度 | 2020年度 | 2021年度 | 2022年度 |
|----|----|----|--------|--------|--------|--------|--------|
| 合計 |    | 名  | 9      | 8      | 9      | 9      | 9      |
| 社内 | 合計 | 名  | 7      | 6      | 6      | 6      | 6      |
|    | 男性 | 名  | 7      | 6      | 6      | 6      | 6      |
|    | 女性 | 名  | 0      | 0      | 0      | 0      | 0      |
| 社外 | 合計 | 名  | 2      | 2      | 3      | 3      | 3      |
|    | 男性 | 名  | 1      | 1      | 1      | 1      | 1      |
|    | 女性 | 名  | 1      | 1      | 2      | 2      | 2      |

※ 各年度 翌年度 株主総会後の人数

独立社外取締役[単体]※

| 項目 | 単位 | 2018年度 | 2019年度 | 2020年度 | 2021年度 | 2022年度 |
|----|----|--------|--------|--------|--------|--------|
| 合計 | 名  | 2      | 2      | 3      | 3      | 3      |

※ 各年度 翌年度 株主総会後の人数

#### 監査役

監査役数[単体]※

| 項目 |    | 単位 | 2018年度 | 2019年度 | 2020年度 | 2021年度 | 2022年度 |
|----|----|----|--------|--------|--------|--------|--------|
| 合計 |    | 名  | 4      | 4      | 4      | 4      | 4      |
| 社内 | 合計 | 名  | 2      | 2      | 2      | 2      | 2      |
|    | 男性 | 名  | 2      | 2      | 2      | 2      | 2      |
|    | 女性 | 名  | 0      | 0      | 0      | 0      | 0      |
| 社外 | 合計 | 名  | 2      | 2      | 2      | 2      | 2      |
|    | 男性 | 名  | 1      | 1      | 1      | 1      | 1      |
|    | 女性 | 名  | 1      | 1      | 1      | 1      | 1      |

※ 各年度 翌年度 株主総会後の人数

#### 執行役員

執行役員数[単体]※

| 項目  | 単位 | 2018年度 | 2019年度 | 2020年度 | 2021年度 | 2022年度 |
|-----|----|--------|--------|--------|--------|--------|
| 合計  | 名  | 15     | 18     | 17     | 18     | 17     |
| 女性  | 名  | 0      | 0      | 0      | 0      | 0      |
| 外国人 | 名  | 1      | 1      | 1      | 0      | 0      |

※ 各年度 翌年度 株主総会後の人数

#### 取締役会

取締役会議長[単体]※

| 項目 | 2018年度 | 2019年度 | 2020年度 | 2021年度 | 2022年度 |
|----|--------|--------|--------|--------|--------|
| 議長 | 社長     | 社長     | 社長     | 社長     | 社長     |

※ 各年度 翌年度 株主総会後の人数

## 取締役就任期間[単体]

| 項目   | 単位 | 2018年度 | 2019年度 | 2020年度 | 2021年度 | 2022年度 |
|------|----|--------|--------|--------|--------|--------|
| 就任期間 | 年  | 1      | 1      | 1      | 1      | 1      |

## 取締役会開催数[単体]

| 項目 | 単位 | 2018年度 | 2019年度 | 2020年度 | 2021年度 | 2022年度 |
|----|----|--------|--------|--------|--------|--------|
| 合計 | 回  | 10     | 12     | 11     | 13     | 12     |

## 取締役会出席率[単体]

| 項目  | 単位 | 2018年度 | 2019年度 | 2020年度 | 2021年度 | 2022年度 |
|-----|----|--------|--------|--------|--------|--------|
| 合計  | %  | 97.6   | 97.8   | 99.2   | 99.4   | 99.3   |
| 取締役 | %  | 96.6   | 96.7   | 100.0  | 99.1   | 100.0  |
| 監査役 | %  | 100.0  | 100.0  | 97.5   | 100.0  | 97.7   |

## 監査役会

## 監査役会開催数[単体]

| 項目 | 単位 | 2018年度 | 2019年度 | 2020年度 | 2021年度 | 2022年度 |
|----|----|--------|--------|--------|--------|--------|
| 合計 | 回  | 20     | 20     | 19     | 19     | 19     |

## 監査役会出席率[単体]

| 項目 | 単位 | 2018年度 | 2019年度 | 2020年度 | 2021年度 | 2022年度 |
|----|----|--------|--------|--------|--------|--------|
| 合計 | %  | 100.0  | 100.0  | 98.5   | 100.0  | 98.5   |

## 報酬諮問委員会

## 報酬諮問委員会人数[単体]

| 項目    | 単位 | 2018年度 | 2019年度 | 2020年度 | 2021年度 | 2022年度 |
|-------|----|--------|--------|--------|--------|--------|
| 合計*   | 名  | —      | 5      | 6      | 6      | 6      |
| 社外取締役 | 名  | —      | 2      | 3      | 3      | 3      |
| 社外監査役 | 名  | —      | 2      | 2      | 2      | 2      |

\* 議長1名を含む

## 報酬諮問委員会委員長[単体]

| 項目 | 2018年度 | 2019年度      | 2020年度      | 2021年度      | 2022年度      |
|----|--------|-------------|-------------|-------------|-------------|
| 議長 | —      | 代表取締役<br>社長 | 代表取締役<br>社長 | 代表取締役<br>社長 | 代表取締役<br>社長 |

## 報酬諮問委員会開催数[単体]

| 項目 | 単位 | 2018年度 | 2019年度 | 2020年度 | 2021年度 | 2022年度 |
|----|----|--------|--------|--------|--------|--------|
| 合計 | 回  | —      | 2      | 3      | 4      | 3      |

## 報酬諮問委員会出席率[単体]

| 項目    | 単位 | 2018年度 | 2019年度 | 2020年度 | 2021年度 | 2022年度 |
|-------|----|--------|--------|--------|--------|--------|
| 合計    | %  | —      | 100.0  | 100.0  | 95.8   | 100.0  |
| 社外取締役 | %  | —      | 100.0  | 100.0  | 100.0  | 100.0  |
| 社外監査役 | %  | —      | 100.0  | 100.0  | 87.5   | 100.0  |

## 指名諮問委員会

### 指名諮問委員会人数[単体]

| 項目    | 単位 | 2018年度 | 2019年度 | 2020年度 | 2021年度 | 2022年度 |
|-------|----|--------|--------|--------|--------|--------|
| 合計※   | 名  | —      | 4      | 4      | 4      | 4      |
| 社外取締役 | 名  | —      | 3      | 3      | 3      | 3      |

※ 議長1名を含む

### 指名諮問委員会委員長[単体]

| 項目 | 2018年度 | 2019年度      | 2020年度      | 2021年度      | 2022年度      |
|----|--------|-------------|-------------|-------------|-------------|
| 議長 | —      | 代表取締役<br>社長 | 代表取締役<br>社長 | 代表取締役<br>社長 | 代表取締役<br>社長 |

### 指名諮問委員会開催数[単体]

| 項目 | 単位 | 2018年度 | 2019年度 | 2020年度 | 2021年度 | 2022年度 |
|----|----|--------|--------|--------|--------|--------|
| 合計 | 回  | —      | —      | 2      | 4      | 2      |

### 指名諮問委員会出席率[単体]

| 項目    | 単位 | 2018年度 | 2019年度 | 2020年度 | 2021年度 | 2022年度 |
|-------|----|--------|--------|--------|--------|--------|
| 合計    | %  | —      | —      | 100.0  | 100.0  | 100.0  |
| 社外取締役 | %  | —      | —      | 100.0  | 100.0  | 100.0  |

## 役員報酬

### 取締役（社外取締役を除く）

| 項目      | 単位          | 2018年度 | 2019年度 | 2020年度 | 2021年度 | 2022年度 |     |
|---------|-------------|--------|--------|--------|--------|--------|-----|
| 報酬等の総額  | 百万円         | 318    | 272    | 249    | 260    | 283    |     |
| 種類別の総額  | 基本報酬（固定報酬）  | 百万円    | 229    | 191    | 179    | 179    | 178 |
|         | 賞与（業績連動報酬）  | 百万円    | 64     | 53     | 50     | 59     | 68  |
|         | 株式報酬（非金銭報酬） | 百万円    | 24     | 27     | 19     | 22     | 37  |
| 対象となる人数 | 名           | 8      | 8      | 6      | 7      | 6      |     |

### 監査役（社外監査役を除く）

| 項目      | 単位          | 2018年度 | 2019年度 | 2020年度 | 2021年度 | 2022年度 |
|---------|-------------|--------|--------|--------|--------|--------|
| 報酬等の総額  | 百万円         | 42     | 42     | 42     | 42     | 42     |
| 種類別の総額  | 基本報酬（固定報酬）  | 百万円    | 42     | 42     | 42     | 42     |
|         | 賞与（業績連動報酬）  | 百万円    | —      | —      | —      | —      |
|         | 株式報酬（非金銭報酬） | 百万円    | —      | —      | —      | —      |
| 対象となる人数 | 名           | 3      | 3      | 2      | 2      | 3      |

## 社外取締役

| 項目      | 単位          | 2018年度 | 2019年度 | 2020年度 | 2021年度 | 2022年度 |    |
|---------|-------------|--------|--------|--------|--------|--------|----|
| 報酬等の総額  | 百万円         | 21     | 21     | 29     | 32     | 32     |    |
| 種類別の総額  | 基本報酬(固定報酬)  | 百万円    | 21     | 21     | 29     | 32     | 32 |
|         | 賞与(業績連動報酬)  | 百万円    | —      | —      | —      | —      | —  |
|         | 株式報酬(非金銭報酬) | 百万円    | —      | —      | —      | —      | —  |
| 対象となる人数 | 名           | 2      | 3      | 3      | 3      | 4      |    |

## 社外監査役

| 項目      | 単位          | 2018年度 | 2019年度 | 2020年度 | 2021年度 | 2022年度 |    |
|---------|-------------|--------|--------|--------|--------|--------|----|
| 報酬等の総額  | 百万円         | 14     | 14     | 14     | 14     | 16     |    |
| 種類別の総額  | 基本報酬(固定報酬)  | 百万円    | 14     | 14     | 14     | 14     | 16 |
|         | 賞与(業績連動報酬)  | 百万円    | —      | —      | —      | —      | —  |
|         | 株式報酬(非金銭報酬) | 百万円    | —      | —      | —      | —      | —  |
| 対象となる人数 | 名           | 2      | 3      | 3      | 2      | 2      |    |

## コンプライアンス

## コンプライアンスに対する基本的な考え方

当社グループは、コンプライアンスを単なる法令遵守とは考えず、ビジネス上の倫理、さらには社会規範の遵守と捉えています。「日清オイリオグループ行動規範」を経営理念実現のための行動指針とするとともに、社会規範を遵守した活動の行動指針としても位置付けています。日清オイリオグループの全役員、全従業員は、行動規範の目的を十分理解し、強い責任感を持って活力ある事業活動を推進するとともに、社会の一員として関係法令を遵守し、社会倫理・通念に適合した行動を実践しています。

コンプライアンス・チャレンジ<sup>※1</sup> 受講率

| 項目               | 単位 | 2018年度 | 2019年度 | 2020年度 | 2021年度 | 2022年度 |
|------------------|----|--------|--------|--------|--------|--------|
| 合計 <sup>※2</sup> | %  | 99.9   | 99.7   | 99.7   | 99.7   | 99.5   |

※1 社内イントラネット等を使用し、コンプライアンス事例に関するクイズ形式の問題に答える取り組み

※2 対象：国内連結子会社、特例子会社、ISF

## 内部通報制度

### グループ企業倫理体制

通常の職制報告ルートとは別に傘下企業を含む当社グループ全体の法令違反、企業倫理に関する重要情報を現場から直接経営層に伝える情報提供制度として「日清オイリオグループ企業倫理ホットライン」を設置し、当社グループにおける企業倫理・法令遵守推進に役立てます。

なお、通報者のプライバシーの保護に十分に配慮し、通報者に対する不利益・報復には会社として厳正に対処します。

### 日清オイリオグループ企業倫理ホットライン



### 重大な法規制違反の件数[単体]

| 項目                  | 単位 | 2018年度 | 2019年度 | 2020年度 | 2021年度 | 2022年度 |
|---------------------|----|--------|--------|--------|--------|--------|
| 合計                  | 件  | 0      | 0      | 0      | 0      | 0      |
| 罰金・課徴金が発生した事案       | 件  | 0      | 0      | 0      | 0      | 0      |
| 金銭的制裁以外の制裁措置が発生した事案 | 件  | 0      | 0      | 0      | 0      | 0      |